

МИНОБРНАУКИ РОССИИ

Бузулукский гуманитарно-технологический институт (филиал)  
федерального государственного бюджетного образовательного учреждения  
высшего образования  
«Оренбургский государственный университет»

УТВЕРЖДАЮ



Директор

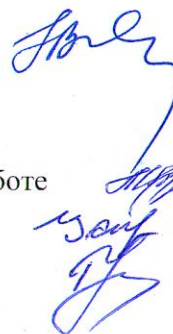
  
А.В. Власов

«10» января 2023 г.

**ИТОГОВЫЙ ОТЧЕТ**  
О РЕЗУЛЬТАТАХ ВНУТРЕННЕЙ ОЦЕНКИ КАЧЕСТВА  
ОБРАЗОВАНИЯ В 2022 ГОДУ

Ответственный исполнитель:

Первый заместитель директора по учебной работе




Н.В. Хомякова

Согласовано:


заместитель директора по научной и методической работе

декан строительного-технологического факультета

декан факультета экономики и права

 М.А. Зорина

 И.В. Завьялова

 О.Н. Григорьева

Бузулук

2023

## Оглавление

Введение.....	3
1 Организация и проведение внутренней оценки качества подготовки обучающихся .....	5
2 Организация и проведение внутренней оценки качества работы педагогических работников образовательной организации .....	18
3 Организация и проведение независимой оценки качества ресурсного обеспечения образовательной деятельности.....	21
4 Нормативное правовое обеспечение процедур внутренней оценки качества образования.....	22
Заключение .....	26

## Введение

Внутренняя оценка качества образования – это оценочная процедура в отношении деятельности учебных структурных подразделений университета и реализуемых ими функций, направленных на повышение качества реализации образовательных программ университета потребителям образовательных услуг.

Целью оценки качества образования является получение объективной, своевременной и достоверной информации о качестве освоения образовательных программ, реализуемых в Университете, уровне образовательных достижений обучающихся, о ресурсном обеспечении и состоянии образовательного процесса в пределах каждого элемента образовательной программы для принятия управленческих решений относительно эффективности образовательной деятельности.

Задачи оценки качества образовательного процесса:

- обеспечение соблюдения законодательства в сфере высшего образования;
- применение объективных процедур оценки уровня знаний и умений обучающихся, компетенций выпускников;
- мониторинг степени удовлетворенности ожиданий потребителей образовательных услуг, запросов социума;
- обеспечение комфортности условий полноты, содержания и оптимальности организации учебного процесса в рамках функционирующей электронной информационно-образовательной среды, в том числе условий для обучения и воспитания обучающихся с ограниченными возможностями здоровья и инвалидов;
- мониторинг организационного, методического и технологического обеспечения образовательного процесса;
- содействие профессиональной компетентности педагогических работников, относящихся к профессорско-преподавательскому составу;
- содействие проведению научных исследований в области высшего образования;
- привлечение работодателей к совершенствованию подготовки профессиональных кадров;
- обеспечение информированности участников образовательного процесса и общественности о результативности образовательного процесса, соответствия качества образовательных услуг требованиям законодательства и ФГОС;
- своевременное предоставление руководству объективной информации для принятия управленческих решений.

Объектами оценки качества образования выступают:

- достижения обучающихся в процессе освоения образовательных программ;
- научно-педагогические работники, их профессиональная компетентность;
- организация образовательного процесса.

Внутренняя независимая оценка качества образования в ОГУ функционирует согласно следующим нормативно-правовым документам:

- Федеральный закон от 29.12.2012 № 273-ФЗ «Об образовании в Российской

федерации», статья 95. Независимая оценка качества образования;

– Требования федеральных государственных образовательных стандартов;

– Методические рекомендации по организации и проведению в образовательных организациях высшего образования внутренней независимой оценки качества образования по образовательным программам высшего образования - программам бакалавриата, программам специалитета и программам магистратуры.

Мероприятия внутренней оценки качества образования проводятся как в традиционной форме, так и с использованием ресурсов электронной информационно-образовательной среды университета.

# 1 Организация и проведение внутренней оценки качества подготовки обучающихся

Основой для организации внутренней оценки качества подготовки обучающихся является комплекс локальных актов по организации учебной деятельности <http://bgti.ru/EduOrg.aspx>, включающий механизмы и соответствующие ресурсы для ее реализации <http://bgti.ru/DocFiles.aspx?id=A995B7F320324a299BCEF2D70B08C6DF>.

В процессе обучения в институте осуществляется систематический контроль усвоения знаний, приобретения необходимых умений и навыков обучающимися.

Текущий контроль успеваемости обучающимися осуществляется в ходе проведения учебных занятий по каждой зачетной единице как с использованием информационных технологий, так и с привлечением педагогических работников. Виды занятий и форма текущего контроля успеваемости определяются рабочей программой дисциплины. Результаты текущего контроля успеваемости обучающихся по каждой учебной дисциплины фиксируются с использованием электронной информационно-образовательной среды. В которой формируются отчеты по каждому обучающемуся, так и по группе, курсу и факультету.

Обобщенные результаты рубежных модулей по факультетам филиала за три учебных года представлены в таблице.

Учебный год	Семестр	Факультет	Модуль	Контингент	Средний балл
2020-2021	Осенний	СТФ	1	77	3,38
		ЭИП		56	3,98
	Весенний	СТФ	2	78	3,37
		ЭИП		58	4,04
2021-2022	Осенний	СТФ	1	7442	3,82
		ЭИП			
	Весенний	СТФ	2	7292	3,86
		ЭИП			
2022-2023	Осенний	СТФ	1	80	3,31
		ЭИП		76	4,11
	Весенний	СТФ	2	81	3,25
		ЭИП		76	4,06
	Осенний	СТФ	1	66	3,25
		ЭИП		104	3,9
Весенний	СТФ	2	69	3,19	
	ЭИП		99	3,8	
2022-2023	Осенний	СТФ	1	92	3,36
		ЭИП		86	3,97
	Весенний	СТФ	2	92	3,32
		ЭИП		86	4,07
Осенний	СТФ	1	81	3,35	
	ЭИП		68	4,11	
Весенний	СТФ	2	82	3,31	
	ЭИП		56	4,02	

С целью объективной оценки уровня освоения обучающимися содержания программ дисциплин в филиале регулярно (не реже 1 раз в семестр) проводится срез знаний в форме компьютерного тестирования обучающихся в рамках рубежного контроля <http://ust.bgti.ru/>.

	Проведено контрольных занятий	Протестировано студентов
Бузулукский гуманитарно-технологический институт (филиал) ОГУ	3961	16165

Результаты мониторинга текущей успеваемости обучающихся обсуждаются на заседаниях кафедры и заседаниях методических комиссий по направлениям подготовки с целью оперативного внесения изменений (при необходимости) в учебные задания и контрольные тесты.

По результатам первого и второго рубежного контроля на методических комиссиях по направлениям подготовки определены перечни дисциплин (модулей), по которым промежуточная аттестация будет реализована с привлечением комиссии, в состав которой входят преподаватели, работодатели и обучающиеся.

Промежуточная аттестация предусматривает проведение зачетов и экзаменов, включенных в учебный план. Аттестация также призвана обеспечить постоянную, систематическую и добросовестную работу по соблюдению установленных планов, графиков и расписаний. Своевременное и с высоким качеством преодоление установленных порогов требовательности при текущем контроле знаний. Промежуточная аттестация обучающихся по дисциплине осуществляется в рамках завершения изучения дисциплины и позволяет определить качество усвоения изученного материала.

Промежуточная аттестация по практике проводится с целью выявления соответствия уровня теоретических знаний, практических умений и навыков по практике по получению профессиональных умений и навыков требованиям ФГОС ВО в форме зачета (зачета с оценкой). Для достижения максимальной объективности и независимости оценки качества подготовки обучающихся в рамках промежуточной аттестации обучающихся по итогам практик проводятся следующие мероприятия:

- отчет по практике по получению умений и опыта профессиональной деятельности обучающийся представляет публично на кафедре. В комиссию, назначаемой заведующим кафедрой, в состав которой обязательно входят руководитель практики от кафедры и представитель базы практики (по согласованию). При оценке итогов работы на практике принимается во внимание характеристика и отзыв, выданные ему руководителем практики от организации-базы практики.

- в ряде случаев процедура промежуточной аттестации по практике проводится на базах практик (не менее одной по направлению подготовки / специальности).

Результаты аттестации практики фиксируются в экзаменационных ведомостях.

Оценка по итогам прохождения практики выставляется преподавателем вуза с учетом:

- проверки материалов практики, представленных в качестве отчетных документов;

- публичного представления отчета на кафедре и ответов на вопросы.

Курсовая работа (проект) является одним из основных видов самостоятельной работы обучающихся в вузе, направленной на закрепление, углубление и обобщение знаний по учебным дисциплинам профессиональной подготовки, овладение методами научных исследований, формирование навыков решения профессиональных задач в ходе научного исследования, художественного творчества или проектирования по определенной тем

В 2022 году курсовые работы (проекты) выполнялись по дисциплинам, отражающим профильную направленность. Для достижения максимальной объективности и независимой оценки качества подготовки обучающихся в рамках промежуточной аттестации по итогам выполнения курсовых работ и проектов, а также участия в проектной деятельности при назначении обучающемуся задания на проектирование отдается предпочтение темам, сформулированным представителями организаций и предприятий, и представляющих собой реальную производственную задачу или актуальную исследовательскую задачу.

Решение реальных и актуальных производственных задач под руководством ведущих специалистов не только повышает мотивацию обучающихся, но и способствует усилению взаимодействия вуза с профильными предприятиями и организациями по вопросам совершенствования образовательного процесса.

В целях обеспечения своевременности ликвидации обучающимися по образовательным программам высшего образования академических задолженностей в соответствии с Положением о текущем, рубежном контроле успеваемости и промежуточной аттестации студентов от 06.06.2017 № 35-д, приказом директора определен состав комиссий для проведения повторной промежуточной аттестации обучающихся во второй раз. В состав комиссии входят:

- декан факультета или лицо, назначенное исполняющим его обязанности, за которым закреплена учебная группа обучающегося, или первый заместитель директора по учебной работе или лицо, на которое возложено исполнение обязанностей заместителя соответствующего декана факультета;

- заведующий кафедрой, за которой закреплена соответствующая дисциплина (практика);

- педагогический работник, относящийся к профессорско-преподавательскому составу, который осуществлял реализацию дисциплины (практики) у конкретного обучающегося;

- педагогические работники, относящиеся к профессорско-преподавательскому составу, которые не осуществляли реализацию дисциплины

(практики) у конкретного обучающегося, но обладающие профильным образованием или компетенциями, формируемыми соответствующей дисциплиной (модулем) или практикой.

Председателем комиссии назначается заведующий кафедрой, за которой закреплена соответствующая дисциплина (практика).

Итоги экзаменационных сессий и итоговой государственной аттестации по университету представлены в таблицах.

#### Зимняя экзаменационная сессия (очная форма обучения)

N п/п	Факультет	Контингент студентов, чел.	Сдали все экзамены и зачеты					
			Всего (успеваемость)		Только на «отлично», чел.	На «отл» и «хор» и только «хор», чел.	Качество	
			чел.	%			чел.	%
1	Строительно-технологический факультет	81	71	87.65	5	36	41	50.62
2	Факультет экономики и права	77	70	90.91	26	37	63	81.82
	Итого	158	141	89.24	31	73	104	65.82

#### Зимняя экзаменационная сессия (очно-заочная форма обучения)

N п/п	Факультет	Контингент студентов, чел.	Сдали все экзамены и зачеты					
			Всего (успеваемость)		Только на «отлично», чел.	На «отл» и «хор» и только «хор», чел.	Качество	
			чел.	%			чел.	%
1	Строительно-технологический факультет	11	11	100	1	3	4	36.36
2	Факультет экономики и права	99	85	85.86	1	14	15	15.15
	Итого	110	96	87.27	2	17	19	17.27

#### Зимняя экзаменационная сессия (заочная форма обучения)

N п/п	Факультет	Контингент студентов, чел.	Сдали все экзамены и зачеты					
			Всего (успеваемость)		Только на «отлично», чел.	На «отл» и «хор» и только «хор», чел.	Качество	
			чел.	%			чел.	%
1	Строительно-технологический факультет	435	365	83.91	3	62	65	14.94
2	Факультет экономики и права	479	443	92.48	16	133	149	31.11
	Итого	914	808	88.4	19	195	214	23.41



**Летняя экзаменационная сессия  
(очная форма обучения)**

N п/п	Факультет	Контингент студентов, чел.	Сдали все экзамены и зачеты					
			Всего (успеваемость)		Только на «отлично», чел.	На «отл» и «хор» и только «хор», чел.	Качество	
			чел.	%			чел.	%
1	Строительно-технологический факультет	75	74	98.67	9	25	34	45.33
2	Факультет экономики и права	105	89	84.76	33	41	74	70.48
	Итого	180	163	90.56	42	66	108	60

**Летняя экзаменационная сессия  
(очно-заочная форма обучения)**

N п/п	Факультет	Контингент студентов, чел.	Сдали все экзамены и зачеты					
			Всего (успеваемость)		Только на «отлично», чел.	На «отл» и «хор» и только «хор», чел.	Качество	
			чел.	%			чел.	%
1	Строительно-технологический факультет	12	10	83.33	1	4	5	41.67
2	Факультет экономики и права	85	72	84.71	4	9	13	15.29
	Итого	97	82	84.54	5	13	18	18.56

**Летняя экзаменационная сессия  
(заочная форма обучения)**

N п/п	Факультет	Контингент студентов, чел.	Сдали все экзамены и зачеты					
			Всего (успеваемость)		Только на «отлично», чел.	На «отл» и «хор» и только «хор», чел.	Качество	
			чел.	%			чел.	%
1	Строительно-технологический факультет	373	342	91.69	1	45	46	12.33
2	Факультет экономики и права	499	470	94.19	24	152	176	35.27
	Итого	872	812	93.12	25	197	222	25.46

Государственная итоговая аттестация проводится государственными экзаменационными комиссиями, состав которых представлен представителями работодателей или их объединений в соответствующей области профессиональной деятельности.

Во многих случаях темы работ сформулированы совместно с представителями организаций, предприятий и представляют собой реальную и актуальную производственную задачу.

## Результаты итоговой государственной аттестации выпускников

Код и наименование специальности/направления	Число выпускников	Выпускная квалификационная работа											Выпускные квалификационные экзамены												
		Защищало		отл.		хор.		удов.		неудов.		н/я ин/д		Сдавало		отл.		хор.		удов.		неудов.		н/я ин/д	
		абс	%	абс	%	абс	%	абс	%	абс	%	абс	%	абс	%	абс	%	абс	%	абс	%	абс	%	абс	%
<b>Строительно-технологический факультет</b>																									
Код и наименование специальности/направления	Число выпускников	Выпускная квалификационная работа											Выпускные квалификационные экзамены												
		Защищало		отл.		хор.		удов.		неудов.		н/я ин/д		Сдавало		отл.		хор.		удов.		неудов.		н/я ин/д	
		абс	%	абс	%	абс	%	абс	%	абс	%	абс	%	абс	%	абс	%	абс	%	абс	%	абс	%	абс	%
ИТОГО ПО ФАКУЛЬТЕТУ:	64	64	100.0	15	23.44	34	53.13	15	23.44	0	0.0	0	0.0	33	51.56	8	24.24	18	54.55	7	21.21	0	0.0	0	0.0
<b>Факультет экономики и права</b>																									
ИТОГО ПО ФАКУЛЬТЕТУ:	134	113	84.33	55	48.67	51	45.13	7	6.19	0	0.0	0	0.0	134	100.0	41	30.6	57	42.54	36	26.87	0	0.0	0	0.0
ИТОГО ПО ФИЛИАЛУ	198	177	89.39	70	39.55	85	48.02	22	12.43	0	0.0	0	0.0	167	84.34	49	29.34	75	44.91	43	25.75	0	0.0	0	0.0

В соответствии с Положением об электронном портфолио обучающегося <http://www.osu.ru/doc/4525>, формируются индивидуальные результаты обучающихся в разных видах деятельности, что позволяет сформировать независимую оценку достижений обучающихся, свидетельствующую о качестве их подготовки, результаты представлены в таблице.

Общие сведения (в т.ч. автобиогр.), тема НИР всего/ утв./ в публ. дост.	Грант всего/ утв./ в публ. дост.	Участие в конф. всего/ утв./ в публ. дост.	Участие в меропр. всего/ утв./ в публ. дост.	Публикации всего/ утв./ в публ. дост.	Свид-во о рег-ции всего/ утв./ в публ. дост.	Участие в СТО всего/ утв./ в публ. дост.	Студ. работы всего/ утв./ в публ. дост.	Всего/ всего утв./ всего в публ. доступе
<b><u>Строительно-технологический факультет</u></b>								
<b>92/71/7</b>	0/0/0	4/4/0	100/86/20	0/0/0	0/0/0	4/3/0	399/394/0	<b>423/301/32</b>
<b><u>Факультет экономики и права</u></b>								
<b>132/81/2</b>	3/0/1	27/27/0	255/132/5	97/71/10	0/0/0	2/0/0	693/462/0	<b>1020/719/18</b>

Ежегодно обучающиеся принимают участие в организованных мероприятиях по оцениванию сформированных результатов обучения. Это разного уровня конкурсы, олимпиады, где демонстрируются способности решать задачи и защищать свои идеи.

([http://pd.bgti.ru/Store/Scnorg/%D0%9E%D1%82%D1%87%D0%B5%D1%82%20%D0%9D%D0%98%D0%94%20%D0%B7%D0%B0%202022\\_e992fa.pdf](http://pd.bgti.ru/Store/Scnorg/%D0%9E%D1%82%D1%87%D0%B5%D1%82%20%D0%9D%D0%98%D0%94%20%D0%B7%D0%B0%202022_e992fa.pdf))

#### Количество участия обучающихся в конкурсных мероприятиях

Международный уровень	Национальный уровень	Региональный уровень	Вузовский уровень
82	159	52	388

Составной частью оценки ресурсного обеспечения университета являются мониторинг мнений и удовлетворенности участников образовательных отношений. На постоянной основе на официальном сайте университета размещаются ссылки на различные анкеты (Бузулукский гуманитарно-технологический институт (филиал) ОГУ (<http://bgti.ru/>)).

#### Результаты анкетирования обучающихся (%)

<b>На каком курсе Вы учитесь?</b>	
- 1	34,1
- 2	35,8
- 3	21,8
- 4	7,5
- 5	0,8
<b>Как часто Вы посещаете сайт университета?</b>	
- раз в месяц	15,4
- раз в неделю	35,2
- каждый день	47,8
- не посещаю	1,6
<b>Оцените материально-техническую оснащенность учебных аудиторий</b>	
- удовлетворяет	86
- частично удовлетворяет	10,9
- не удовлетворяет	3,1
- затрудняюсь ответить	0
<b>Удовлетворены ли Вы санитарно-гигиеническим состоянием учебных аудиторий</b>	
- да	97,3
- нет	2,7
<b>Чувствуете ли Вы себя в филиале безопасно?</b>	
- да	96,9
- нет	3,1

<p><b>Вы принимаете участие в научно-исследовательских мероприятиях (конференциях, круглых столах), организуемых ФИЛИАЛОМ?</b></p> <ul style="list-style-type: none"> <li>- участвую регулярно</li> <li>- иногда участвую</li> <li>- пока не принимал участие</li> </ul>	<p>12,3 45,4 42,3</p>
<p><b>Насколько Вы удовлетворены работой сотрудников деканата / учебной части</b></p> <ul style="list-style-type: none"> <li>- доволен</li> <li>- скорее доволен</li> <li>- не доволен</li> <li>- не могу оценить</li> </ul>	<p>89,4 8,5 0,7 1,4</p>
<p><b>Ваше отношение к организации учебного процесса?</b></p> <ul style="list-style-type: none"> <li>- претензий нет</li> <li>- несоответствие изучаемых дисциплин получаемой специальности</li> <li>- несоответствие количества выделяемых часов значимости дисциплины</li> <li>- неудовлетворенность организацией зачетов и экзаменов</li> </ul>	<p>97,6 0 2,4 0</p>
<p><b>Насколько Вы удовлетворены информированностью об изменениях в учебном процессе</b></p> <ul style="list-style-type: none"> <li>- вполне удовлетворен</li> <li>- частично удовлетворен</li> <li>- не удовлетворен</li> </ul>	<p>90,8 9,2 0</p>
<p><b>Насколько Вы оцениваете уровень Вашей теоретической подготовки по специальности / направлению подготовки, на котором учитесь</b></p> <ul style="list-style-type: none"> <li>- высокий уровень</li> <li>- средний уровень</li> <li>- низкий уровень</li> <li>- затрудняюсь ответить</li> </ul>	<p>57 37,5 0,1 5,4</p>
<p><b>В какой степени Вы удовлетворены качеством организации и условиями практик?</b></p> <ul style="list-style-type: none"> <li>- не удовлетворен</li> <li>- в целом удовлетворен, хотя имеются проблемы</li> <li>- удовлетворен полностью</li> </ul>	<p>1,4 11,6 87</p>
<p><b>Соответствуют ли результаты обучения в филиале Вашим ожиданиям?</b></p> <ul style="list-style-type: none"> <li>- полностью соответствуют</li> <li>- частично соответствуют</li> <li>- не знаю</li> <li>- частично не соответствуют</li> <li>- не соответствуют</li> </ul>	<p>78,2 17,4 2,4 0,6 1,4</p>

Результаты анкетирования преподавателей (%)

<b>Ваша должность</b> - профессор - доцент - старший преподаватель - преподаватель - ассистент	0 63,2 36,8 0 0
<b>Основной источник информации о жизни университета</b> - официальные документы - распоряжения деканата / учебной части, кафедры - личное общение с руководством - сотрудники кафедры - коллеги других структурных подразделений - официальный сайт института - информацией не интересуюсь	15,8 36,8 0 10,5 0 36,8 0
<b>Удовлетворены ли Вы участием в принятии решений своего структурного подразделения?</b> - удовлетворен - частично удовлетворен - не удовлетворен - не участвую	94,7 5,3 0 0
<b>Удовлетворены ли Вы переменами и их внедрением в филиале?</b> - удовлетворен - частично удовлетворен - не удовлетворен - затрудняюсь ответить	84,2 5,3 5,3 5,3
<b>Как часто Вы посещаете сайт филиала?</b> - раз в месяц - раз в неделю - каждый день - не посещаю	0 5,3 94,7 0
<b>Оцените материально-техническую оснащенность учебных аудиторий</b> - удовлетворяет - частично удовлетворяет - не удовлетворяет - затрудняюсь ответить	84,2 15,8 0 0
<b>Удовлетворены ли Вы санитарно-гигиеническим состоянием учебных аудиторий</b> - да - нет	100 0
<b>Чувствуете ли Вы себя в филиале безопасно?</b> - да - нет	100 0
<b>Вас устраивают взаимоотношения в коллективе?</b> - устраивают - устраивают частично - не устраивают	100 0 0

<b>Удовлетворены ли Вы отношением со стороны непосредственного руководства к Вам?</b>	
- удовлетворен	100
- частично удовлетворен	0
- не удовлетворен	0
- затрудняюсь ответить	0
<b>Устраивает ли Вас распределение учебной нагрузки?</b>	
- да	94,7
- нет	5,3
- не всегда	0
<b>Насколько Вы удовлетворены информированностью об изменениях в учебном процессе</b>	
- вполне удовлетворен	100
- частично удовлетворен	0
- не удовлетворен	0
<b>Соответствует ли Ваш объем затраченных сил и ресурсов, заработной плате?</b>	
- полностью соответствует	100
- частично соответствует	0
- не соответствует	0
<b>Удовлетворены ли Вы возможностями, которые предоставляет институт для повышения квалификации?</b>	
- удовлетворен	94,7
- частично удовлетворен	5,3
- не удовлетворен	0
- затрудняюсь ответить	0

#### Результаты анкетирования организаций и граждан (%)

<b>Ваш социальный статус</b>	
- школьник	0
- студент колледжа	7
- обучающийся другого вуза	3
- родитель	16,7
- работаю	73,3
- временно безработный	0
- на пенсии	0
<b>Как вы считаете, нужно ли сегодня высшее образование?</b>	
- да	83,3
- скорее да, необходимо для «корочки»	10
- скорее нет, работодатели смотрят на профессиональные качества и навыки	3,35
- нет, если имеется желание, можно все освоить самому	3,35
<b>Что, на Ваш взгляд, помогает получить хорошую работу?</b>	
- связи	0
- образование	46,7
- опыт работы	16,7
- коммуникабельность	5,3
- исполнительность	6
- дисциплинированность и ответственность	6
- умение презентовать себя	6

<b>Вы планируете поступить / продолжить обучение / пройти профессиональную переподготовку в Бузулукском гуманитарно-технологическом институте (филиале) ОГУ?</b>	
- да	40
- нет	26,7
- пока не принял решение	33,3
<b>Вас интересуют события, проходящие в Бузулукском гуманитарно-технологическом институте (филиале) ОГУ?</b>	
- да	50
- нет	20
- иногда	30
<b>Рекомендуете ли Вы знакомым и родственникам Бузулукский гуманитарно-технологический институт (филиал) ОГУ для поступления / продолжения обучения / профессиональной переподготовки?</b>	
- да	70
- нет	10
- каждый сам должен принимать решение	20
<b>Какое у Вас мнение о качестве организации образовательной деятельности в Бузулукском гуманитарно-технологическом институте (филиале) ОГУ?</b>	
- высокое	56,7
- выше среднего	16,7
- среднее	23,3
- ниже среднего	3,3
- низкое	0

#### Результаты анкетирования работодателей (%)

<b>Трудоустроены ли в Вашей организации выпускники Бузулукского гуманитарно-технологического института (филиала) ОГУ, освоившие образовательную программу в рамках целевого обучения?</b>	
- да	91,3
- нет	8,7
<b>Планируете ли Вы наем на работу сотрудников из числа выпускников Бузулукского гуманитарно-технологического института (филиала) ОГУ, получивших диплом в последние 1-2 года ?</b>	
1) да, планируем в ближайшее время	47,8
2) да, планируем в будущем	43,5
3) нет, не планируем	0
4) трудно сказать определенно	8,7
<b>Является ли диплом Бузулукского гуманитарно-технологического института (филиала) ОГУ важным критерием при приеме на работу?</b>	
- да, мы отдаем предпочтения выпускникам филиала	30,4
- да, Бузулукский гуманитарно-технологический институт (филиал) ОГУ, как и некоторые другие вузы	60,9
- не более чем диплом другого вуза	8,7
<b>Наличие опыта работы в профильном направлении у выпускников является?</b>	
- обязательным	17,4
- преимуществом	60,9
- не является требованием	21,7



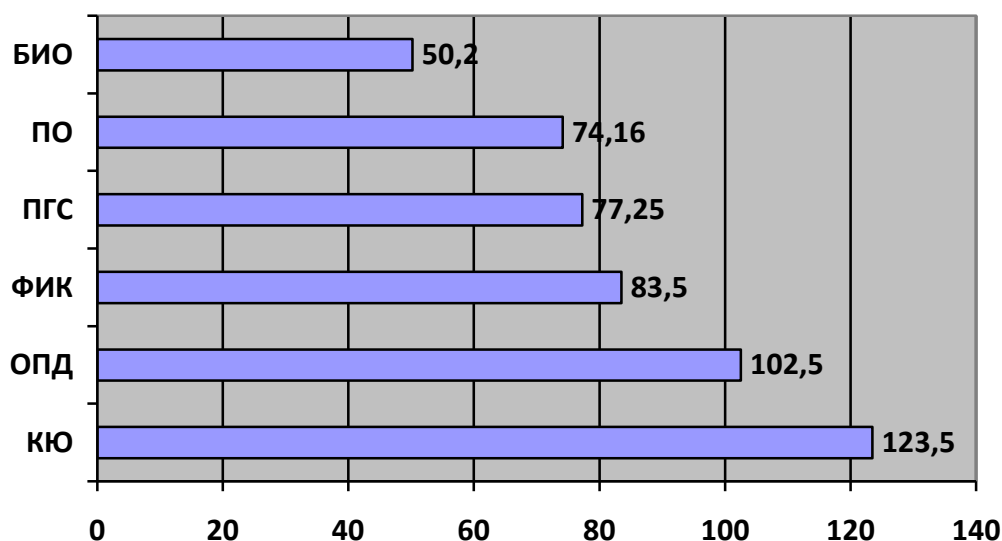
<p><b>Выпускники какого уровня подготовки для Вас предпочтительны при приеме на работу?</b></p> <ul style="list-style-type: none"> <li>- бакалавры</li> <li>- специалисты</li> <li>- магистры</li> <li>- не имеет значения</li> </ul>	<p>17,4 34,8 14,3 43,5</p>
<p><b>Ваша организация рассматривает возможность сотрудничества с Бузулукским гуманитарно-технологическим институтом (филиалом) ОГУ?</b></p> <ul style="list-style-type: none"> <li>- в образовательной деятельности</li> <li>- в экспертной деятельности</li> <li>- в научно-исследовательской деятельности</li> <li>- в проектной деятельности</li> <li>- другое</li> </ul>	<p>52,2 13 17,4 9,7 8,7</p>

## 2 Организация и проведение внутренней оценки качества работы педагогических работников образовательной организации

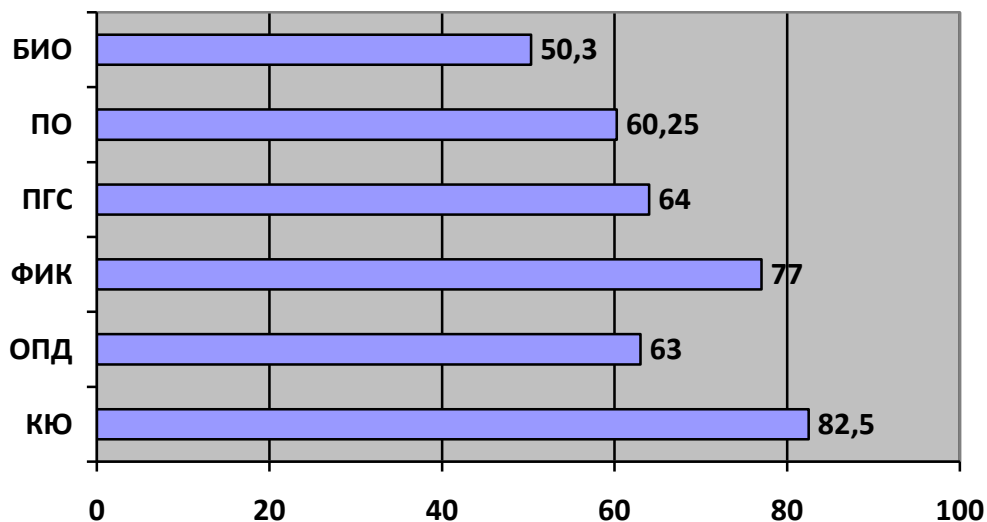
Согласно Положению о рейтинговой системе оценки деятельности педагогических работников, относящихся к профессорско-преподавательскому составу (<http://bgti.ru/DocFiles.aspx?id=A995B7F320324a299BCECF2D70B08C6DF>) ежегодно формируется индивидуальный рейтинг ППС по обобщенным группам показателей деятельности:

- учебно-методическая работа (УМР);
- научная деятельность (НИД);
- социальная и воспитательная работа (СВР);
- работе с абитуриентами и продвижению образовательных программ (РАПОУ).

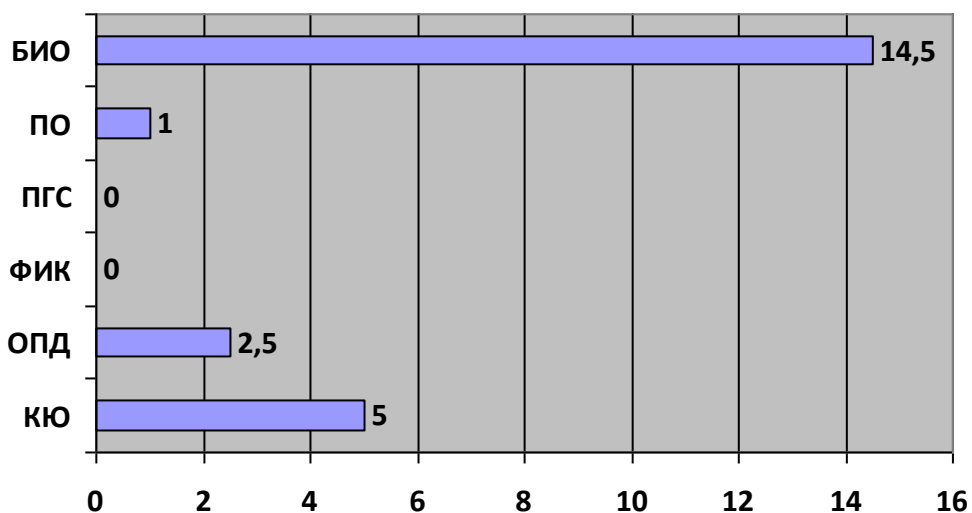
Совокупные достижения ППС являются рейтингом кафедр по основным видам деятельности, которые представлены на рисунках.



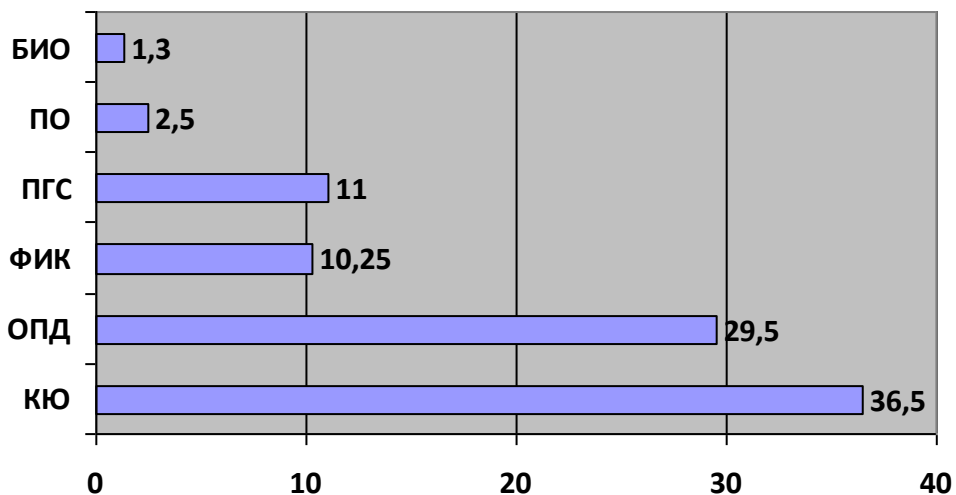
**Итоговый рейтинг, в расчете на 1 ППС**



**УМР+НИД, в расчете на 1 ППС**



**СВР, в расчете на 1 ППС**



**РАПОУ, в расчете на 1 ППС**

Образовательный процесс в институте осуществляется квалифицированным профессорско-преподавательским составом, обеспечивающим образовательный процесс в соответствии с требованиями образовательных стандартов. Обобщенная информация по составу представлена в таблице.

Категория	Всего	Кандидат наук	Доктор наук	Доцент	Профессор
НПР, чел.	29	17	0	5	0
<b>в том числе:</b>					
Профессорско-преподавательский состав (ППС), чел.	29	17	0	5	0
Научные работники (НР), чел.	1	1	0	1	0
Внешние совместители, чел.	4	2	1	2	0
<b>в том числе:</b>					
Профессорско-преподавательский состав (ППС), чел.	4	2	1	0	0
Научные работники (НР), чел.	0	0	0	0	0

Все преподаватели имеют повышение квалификации по использованию информационных и коммуникационных технологий. Проведенный анализ показателей кадровых условий реализации ОП на соответствие ФГОС показал, кадровые условия реализации ОП соответствуют ФГОС:

- квалификация научно-педагогических работников соответствует квалификационным характеристикам, установленным в Едином квалификационном справочнике должностей руководителей, специалистов и служащих, разделе "Квалификационные характеристики должностей руководителей и специалистов высшего профессионального и дополнительного профессионального образования", утвержденном приказом Министерства здравоохранения и социального развития Российской Федерации от 11 января 2011 года № 1н;

- доля штатных научно-педагогических работников (в приведенных к целочисленным значениям ставок) от общего количества научно-педагогических работников соответствует ФГОС;

- доля преподавателей, имеющих базовое образование, соответствующее профилю преподаваемых дисциплин, по различным образовательным программам составляет соответствует ФГОС;

- доля преподавателей, имеющих ученую степень и/или ученое звание по всем образовательным программам соответствует требованиям ФГОС.

### **3 Организация и проведение внутренней оценки качества ресурсного обеспечения образовательной деятельности**

Для оперативного взаимодействия при достижении цели и задач внутренней оценки качества образования университет предоставляет следующие ресурсы электронной информационно-образовательной среды:

- Универсальная система тестирования (УСТ);
- программная система ИАС ОГУ «Выпускник ОГУ»;
- электронные курсы в системе Moodle;
- система проверки текстов на наличие заимствований «Антиплагиат.ВУЗ»;
- программные системы функциональной подсистемы «Деканат»;
- программная система ИАС ОГУ «Личный кабинет обучающегося»;
- программная система ИАС ОГУ «Личный кабинет преподавателя»;
- описание образовательных программ;
- электронный каталог научной библиотеки ОГУ, филиала и ЭБС;
- рабочие программы учебных дисциплин (модулей), практик;
- учебные планы.

Ресурсы обеспечивают:

- фиксацию хода образовательного процесса, результатов промежуточной аттестации и результатов освоения основной образовательной программы;
- формирование электронного портфолио обучающегося, в том числе сохранение работ обучающегося, рецензий и оценок на эти работы со стороны любых участников образовательного процесса;
- проведение всех видов занятий, процедур оценки результатов обучения, реализация которых предусмотрена с применением электронного обучения, дистанционных образовательных технологий, а также взаимодействие между участниками образовательного процесса, в том числе синхронное и/или асинхронное взаимодействие посредством сети интернет.

Постоянно осуществлялось сопровождение и наполнение рубрик официального сайта института. Осуществлялся анализ работы сайта, проводились соответствующие мероприятия по улучшению его работы; осуществлялось модерирование и анализ сообщений пользователей и сообщений из обратной связи сайта.

Филиал пользуется информационно-аналитической системой Оренбургского государственного университета (ИАС ОГУ).

- 1.1 Функциональная подсистема «Приемная комиссия»
- 1.2 Функциональная подсистема «Кадры».
- 1.3 Функциональная подсистема «Организация учебного процесса».
- 1.4 Функциональная подсистема «Деканат».
- 1.5 Функциональная подсистема «Ресурсы электронной информационно-образовательной среды университета».
- 1.6 Формирование отчетов.

## 4 Нормативное правовое обеспечение процедур внутренней оценки качества образования

Внутренняя оценка качества образования формирует механизм получения, обработки, хранения, предоставления и использования в управленческой практике информации, как условий исполнения процедур планирования, обеспечения и улучшения качества образования в университете. Достижение цели реализуется следующими задачами:

- координация интересов всех субъектов оценивания по вопросам качества образования; – развитие форм участия общественности (заинтересованных сторон) в управлении и повышении качества образования, содействие открытости и информационной прозрачности в оценивании результатов деятельности;
- оперативное выявление соответствия образования требованиям федеральным государственным образовательным стандартам в рамках реализуемых образовательных программ высшего образования;
- формирование единого понимания критериев качества образования и подходов к его измерению;
- построение рейтинговых показателей качества образования;
- информационное обеспечение процесса принятия обоснованных управленческих решений по проблемам повышения качества образования;
- систематический контроль качества исполнения нормативных документов Минобрнауки РФ, решений ученого совета университета, приказов и распоряжений ректора и проректоров и др.;
- использование полученных результатов для определения качества работы педагогических работников при распределении стимулирующей части оплаты труда и повышенной стипендии обучающимся;
- выявление факторов, влияющих на качество образования в университете.

Оценка качества образования в университете основывается на принципах объективности, прозрачности, систематичности, регулярности, доступности, направленности на усовершенствование. Оценка качества образования в университете функционирует на основе следующих локальных актах ОГУ и филиала (<http://www.osu.ru/doc/626>, <http://bgti.ru/EduOrg.aspx>):

- положение о текущем, рубежном контроле успеваемости и промежуточной аттестации студентов;
- положение о государственной итоговой аттестации выпускников, осваивающих образовательные программы высшего образования;
- положение об эффективном контракте с педагогическими работниками, относящимися к профессорско-преподавательскому составу;
- положение о порядке установления разовой стимулирующей доплаты за публикации научных, научно- и учебно-методических трудов и вклад в обеспечение рейтинговых показателей деятельности вуза;
- регламент использования системы «Антиплагиат. Вуз»;
- порядок индивидуального учета результатов освоения обучающимися образовательных программ и хранения в архивах информации об этих результатах

на бумажных и (или) электронных носителях;

- положение о порядке назначения повышенной академической стипендии талантливым студентам, обучающимся на инженерно-технических, естественно-научных, физико-математических и педагогических направлениях подготовки и специальностях;

- положение об электронном портфолио обучающихся;

- положение о рейтинговой оценке деятельности факультетов (института);

- положение о рейтинговой оценке деятельности кафедр;

- положение о рейтинговой деятельности педагогических работников, относящихся к профессорско-преподавательскому составу;

- положение о формировании фонда тестовых заданий по дисциплине;

- положение о формировании фонда оценочных средств.

Оценка качества образования осуществляется посредством:

- опроса и анкетирования заинтересованных сторон;

- внутреннего тестирования;

- экспертного оценивание достижений и результатов деятельности научно-педагогических работников и обучающихся;

- аттестации и конкурса на замещение должностей научно-педагогических работников университета в целях подтверждения их соответствия занимаемым должностям на основе оценки их профессиональной деятельности;

- проведение контрольных работ/мероприятий;

- статистической обработки информации, анализа изменений характеристик во времени (динамический анализ), сравнения одних характеристик с аналогичными в рамках образовательной системы (сопоставительный анализ) и др.);

- мониторинга (поверки) качества образования, периодических проверок (плановые или внеплановые) подразделений, отдельных работников и видов деятельности;

- инспекций подразделений или видов деятельности;

- комиссий по анализу эффективности деятельности подразделений и результативности видов деятельности;

- государственной (итоговой) аттестации выпускников и др..

Оценка качества образования предполагает использование следующих видов проверок:

- комплексная – предполагает анализ и оценку работы структурного подразделения по всем направлениям его деятельности;

- самообследование – проводится ежегодно руководителем структурного подразделения по всем направлениям деятельности и оформляется в виде отчета;

- тематические проверки осуществляются с целью анализа и оценивания деятельности конкретного подразделения по отдельным направлениям его деятельности (процессам);

- оперативная – предполагает работу со структурными подразделениями, в работе которых выявлены несоответствия в исполнении нормативных документов, регулирующих организацию образовательной деятельности.

Оценка качества образования в филиале имеет иерархическую структуру и

включает в себя:

- уровень университета;
- уровень факультета;
- уровень кафедры;
- уровень ППС;
- уровень работодателя;
- уровень обучающегося.

На уровне университета оценочные процедуры проводятся централизованно по утвержденному ректором плану мероприятий (участие в национальных и международных рейтингах, выполнение аккредитационных требований, рейтинг факультетов/институтов, самообследование и др.).

На уровне факультета оценочные процедуры проводятся на регулярной основе с охватом всех основных образовательных программ, реализуемых на факультете/институте (результаты самообследования, рейтинг кафедр, участие в конкурсах, сохранность контингента студентов и др.).

На уровне кафедры оценочные процедуры осуществляются на постоянной основе с охватом всех дисциплин (практик) направлений подготовки/специальностей, закрепленных за кафедрой (итоги рубежного контроля знаний, результаты текущей, промежуточной и итоговой аттестации, индивидуальный рейтинг и др.).

На уровне ППС оценочные процедуры реализуются на постоянной основе (результаты учебной, методической и исследовательской деятельности сотрудников, результаты взаимопосещений учебных занятий, квалификация и др., индивидуальный рейтинг).

На уровне обучающегося (балл ЕГЭ, входной контроль, академический рейтинг, портфолио и др.).

Оценка качества образования предполагает последовательность следующих действий:

- определение и обоснование объекта исследований;
- сбор данных, используемых для исследований;
- обработка полученных данных в ходе исследований;
- анализ полученных данных;
- подготовка документов по итогам анализа полученных данных;
- распространение результатов внутренней системы оценки качества образования;
- структурирование баз данных, обеспечивающих хранение и оперативное использование информации.

Результаты оценки качества обсуждаются на заседаниях ученого совета института, научно-методического совета, совещаниях, заседаниях кафедр и методических комиссий. Реализация оценки качества формирует следующие функции:

- контрольную;
- воспитательную;
- методическую;
- информационную;



– мотивационную.

Результаты оценки качества образования 2022 года, в форме мероприятий по улучшению образовательной деятельности вносились дополнениями и изменениями в планы работы кафедр, индивидуальные планы работ ППС, рабочие программы дисциплин и оценочные материалы.

## Заключение

Итоги внутренней оценки качества образования служат основанием для совершенствования образовательной деятельности в филиале. Результаты отражают меняющиеся характеристики образовательной деятельности, указывают на необходимость новых учебных дисциплин, формирующих современные трудовые функции и компетенции. Ключевые компетенции личности как субъекта деятельности все более «сдвигаются» в сторону коммуникативных (управленческих и операторских) и креативных (исследовательских и разработческих), с ярко выраженным аспектом цифровой экономики:

- коммуникативная компетентность;
- риск-ориентированное целеполагание;
- сетевая компетентность;
- компетенция к непрерывному личностному саморазвитию;
- компетенции проектной деятельности;
- психологическая компетентность и др.

К предложениям по изменению ситуации в лучшую сторону можно отнести:

- принятие во внимание необходимости организационных изменений, снижающие барьеры между участниками;
- поддержка внутренней оценки качества образования коллективом университета;
- понимание оценки качества как методологии управления, а не еще одной отчетной системы;
- коммуникации;
- простая и стандартизированная система сбора первичной информации.

Дальнейшие задачи состоят в совершенствовании практики использования методологии оценки качества образования в филиале.